

SANMEDI CIRCUMANI

Uspa 7100+

Verwarmde closetzitting met onderdouche, föhn, geurafzuiging en afstandsbediening



GEBRUIKSAANWIJZING

Sanmedi Circumani Uspa 7100+ Gebruiksaanwijzing

OMSCHRIJVING

De Sanmedi Circumani Uspa 7100+ is een hygiënische verwarmde closetzitting met geïntegreerde onderdouche, warme luchtdroging, geurafzuiging en infrarood afstandsbediening.

DE LEVERING OMVAT:

De Sanmedi Circumani Uspa7100+ closetzitting met onderdouche, föhn en geurafzuiging bestaat uit de volgende onderdelen:

- Basiseenheid, verwarmingselement, onderdouche, föhn, geurafzuiging, elektronische besturing en ingebouwde voorziening om terugzuiging van verontreinigd water in de drinkwaterleiding te voorkomen die voldoet aan de Kiwa-eisen voor waterleidingtechnische veiligheid.
- Verwarmde zitting met spatrand en deksel
- Afstandsbediening met drie batterijen AAA
- Flexibele inkortbare aanvoerslang
- Ballofix afsluiter voor montage in de watertoevoer.
- Bevestigingsset
- 2 zittingbufferverhogers
- Geurfilter
- Installatiehandleiding
- Gebruiksaanwijzing
- Garantiebewijs, incl. aanvraag onderhoudscontract.

TECHNISCHE GEGEVENS

Elektrische aansluiting 220 - 240V / 50 – 60Hz
 Aansluitwaarde 860 -1020W
 Netsnoer 1.4 m

Water:

Watertoevoer Direct aangesloten op de waterleiding
 Watertemperatuur Leidingwatertemperatuur tot 40°C, regelbaar
 Capaciteit verwarming 220 – 240V / 800 – 952W
 Wateraansluiting links 3/8", 1 m. flexibele slang (eenvoudig inkortbaar) 3/8"-1/2" bijgeleverd, ballofix 1/2"-1/2"afsluiter bijgeleverd
 Waterdruk toepassingsgebied 1.0 – 6,9 bar
 Water toevoer 900 + 100 ml / min.
 Tankinhoud 800 ml

Föhn:

Warmeluchttemperatuur kamertemperatuur tot 60°C, regelbaar
 Capaciteit verwarming 220 – 240V / 280 – 333W

Zitting:

Zittingtemperatuur kamertemperatuur tot 40°C, regelbaar
 Capaciteit verwarming 220 – 240V / 55 – 65W

Geurafzuiging: katalytisch filter
 Kleur wit
 Gewicht 4,4 kg

Sanmedi Circumani Uspa 7100+ Gebruiksaanwijzing

Overzicht van de pictogrammen

Stop

- gebruik de stopknop om de functie in gebruik uit te schakelen
- de functie schakelt ook automatisch uit bij opstaan van de zitting

Cleansing

- druk op "Cleansing" om de onderdouché in werking te zetten. Deze stopt automatisch na 60 seconden
- druk nogmaals op "cleaning" om de oscillatiefunctie te activeren. Het douchekopje maakt nu een beweging van voor naar achter om het bereik te vergroten
- door nogmaals op de knop te drukken stopt de oscillatiefunctie
- indien er direct weer op "Cleansing" wordt gedrukt geeft de Uspa 7100+ weer 60 seconden warm water, dit kan ongelimiteerd toegepast worden

Bidet

- druk op "Bidet" om de vaginale onderdouché te activeren
- druk nogmaals op "bidet" om de oscillatiefunctie te activeren. Het douchekopje maakt nu een beweging van voor naar achter om het bereik te vergroten.
- door nogmaals op de knop te drukken stopt de oscillatiefunctie

Dry

- druk op "Dry" na gebruik van de onderdouché. De föhn blaast 3 minuten warme lucht
- door nogmaals op de knop te drukken kan er gewisseld tussen gewone en turbostand van de föhn

IIP

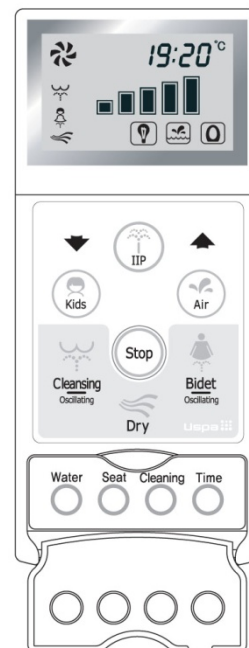
- druk op "IIP" om een zeer krachtige waterstraal te activeren die de stoelgang kan bevorderen
- na 60 seconden stopt de functie automatisch
- druk nogmaals op "IIP" om de pulsatie te intensiveren .

Kids

- gebruik de "Kids" knop om alle functies geschikt te maken voor kinderen.
- deze geeft standaard 1 minuut oscillatie en 3 minuten warm lucht, level 1 waterdruk en de douchekop wordt gepositioneerd op stand 5
- de functie schakelt ook automatisch uit bij opstaan van de zitting

Auto

- druk op "auto" tijdens gebruik, "Cleansing", oscillatie, lucht toevoeging aan waterstraal volgen elkaar elke 20 seconden op. Na het reinigingsprogramma schakelt de föhn automatisch in. Indien de Dry knop wordt ingedrukt tijdens het föhnen wordt de turbostand geactiveerd en werkt de föhn optimaal.
- als de vaginale onderdouché ook gewenst is, druk dan op "bidet" en vervolgens op "auto"



Sanmedi Circumani Uspa 7100+ Gebruiksaanwijzing

Air

- druk op "Air" tijdens gebruik van "Cleansing" of "Bidet". Water wordt vermengd met lucht waardoor de straal krachtig maar zacht aanvoelt, dit reinigt optimaal.

Pulsation

- druk op "Pulsation" om een ritmische straal met massage-effect te activeren
- druk nogmaals op "pulsation" om de functie te stoppen

Automatische geurafzuiging

- zolang de Uspa 7100+ in gebruik is zal de geurafzuiging automatisch werken gedurende een tijd van maximaal 20 minuten
- bij opstaan van de zitting stopt deze geurafzuiging na 60 seconden

Positie van de onderdouches

- De positie van de onderdouches kan in 5 standen worden ingesteld door op de Nozzle position te drukken. Met de pijlen hoog laag kan dit gewijzigd worden. Na ieder gebruik zal deze automatisch terug gaan in stand 3

Waterdruk / föhn temperatuur

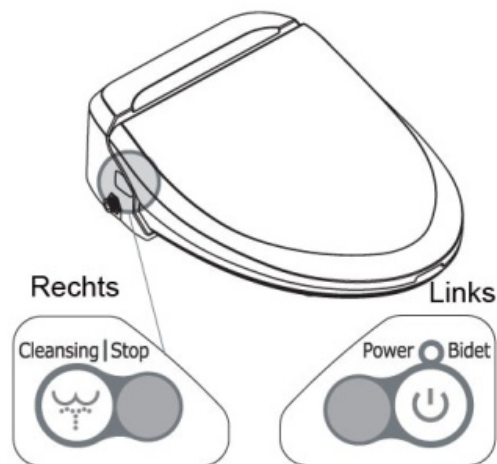
- Zowel de waterdruk als de temperatuur van de föhn is instelbaar in 5 standen. Dit kan gewijzigd worden met de pijlen tijdens spoelen/drogen. Na ieder gebruik zal deze automatisch terug gaan in stand 3

Temperatuur instelling (water / zitting)

- De temperatuur van het water en de zitting is instelbaar in 4 standen: leidingwatertemperatuur, 34,37 of 40 graden.

Economy

- door op de knop "Economy" te drukken wordt de energie-spaarstand 1 uur na gebruik ingeschakeld
- de watertemperatuur en die van de zitting is dan 30 graden Celcius, dit is zichtbaar op het display van de afstandsbediening. Op het bedieningspaneel gaat er een groen LED lampje branden naast de knop Power / Economy
- zodra de Uspa 7100+ in gebruik is zullen de standaard posities weer inschakelen tot een uur na gebruik
- door opnieuw op "Economy" te drukken schakelt de functie uit



Verwarmde zitting

Na gebruik dient deze functie uitgezet te worden, om te voorkomen dat de zitting continu verwarmd blijft. Tijdens de eco stand (groen lampje) blijft deze 1 uur aan en gaat daarna naar 30 graden. Bij normale stand (rood controlelampje) blijft de zittingverwarming aan. Geadviseerd wordt om de verwarming van de zitting ongeveer 10 minuten voor gebruik te activeren.

Zelfreinigend

voor en na gebruik van de onderdouches wordt het douchekopje automatisch gereinigd in ruststand zijn beide onderdouches in teruggetrokken positie onder de zitting

Zelfdiagnose

als er een probleem is zal het LED lampje van "Power" rood knipperen. schakel het apparaat uit en neem contact op met uw dealer

Let op

föhn of afzuiging niet besproeien met urine of verontreinigen met fecaliën

Let op

Laat de afstandsbediening niet in het water vallen, hierdoor kunnen functies uitvallen

Sanmedi Circumani Uspa 7100+ Gebruiksaanwijzing

INSTELLEN VAN DE AFSTANDSBEDIENING:

Plaatsen van de batterijen:

1. open het klepje van de afstandsbediening en plaats de 3 meegeleverde AAA batterijen in het compartiment.
2. controleer of de display oplicht
3. controleer of de zitting reageert op de afstandsbediening terwijl er een zittingcontact wordt gemaakt.
4. bevestig de houder op de wand

Note:

- gebruik alleen 3 AAA batterijen, geen oplaadbare
- gebruik geen gebruikte en nieuwe batterijen tegelijk en alleen van hetzelfde type
- als het apparaat langere tijd niet in gebruik is, haal de batterijen uit de afstandsbediening
- vervang de batterijen als het LCD scherm piept vervaagd
- de instellingen gaan verloren bij het wisselen van de batterijen, deze moeten opnieuw ingesteld worden

IDENTIFICATIE:

- Deze functie is van belang indien er meerdere toiletten in een huis of toiletgroep zijn geplaatst met de Sanmedi Uspa.
- Om te voorkomen dat de apparaten reageren op de verkeerde afstandsbediening is het van belang dat op de afstandsbediening en de bijbehorende Sanmedi Uspa dezelfde ID wordt ingesteld.
- Dit is niet noodzakelijk met slechts 1 Sanmedi Uspa in de buurt.
- De standaard ID is ingesteld op "0", er is keuze uit de getallen 0 t/m 15.

Het instellen van de ID

Afstandsbediening:

- Houdt de "Stop" knop 5 seconden ingedrukt waarna 16:00 in het display verschijnt.
- Druk met de pijltjes omhoog of omlaag tot de gewenste ID in het display staat (0-15)
- Druk de "Stop" knop opnieuw in om de ID vast te zetten, het display komt automatisch weer in de stand-by mode.



Circumani Uspa 7100+:

- Druk op de knop "Power/Bidet" waarna gedurende 5 seconden een piep te horen is. De ID kan ingesteld worden.
- Druk op "Cleansing/Stop" tot de gewenste ID bereikt. Om 3 in te stellen dient er 3 keer gedrukt te worden.
- Druk de "Power/Bidet" knop opnieuw in om de ID vast te zetten, de Sanmedi Uspa komt automatisch weer in de stand-by mode.

Let op:

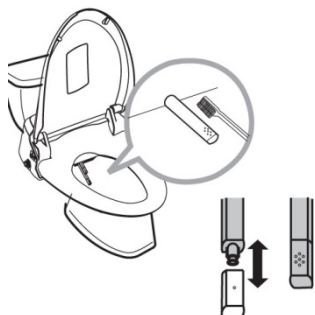
- Als er geen gelijke ID code is ingesteld op de Circumani Uspa en de afstandsbediening, zal het apparaat niet werken
- De ID code springt terug op "0" als de stroom van het apparaat is geweest of bij vervangen van de batterijen in de afstandsbediening.

SCHOONMAKEN EN ONDERHOUD:

Douchekopje:

Let op: gebruik ten alle tijden de knop "Cleaning" (zit onder het klepje) om het douchekopje te reinigen, trek of draai niet aan het douchekopje waardoor deze kan afbreken.

1. Zorg ervoor dat er geen zittingcontact wordt gemaakt. Deze is verwerkt in de zitting en treedt in werking door plaats te nemen op de zitting of door er een hand op te plaatsen
2. Druk op de "Cleaning" knop (onder het klepje) op de afstandsbediening, waarna de onderdouches naar voren komt. Druk nogmaals op de knop "Cleaning" en ook de vaginale onderdouches komt naar voren.
3. Oefen geen harde druk uit op de onderdouches. Neem het kunststof douchekopje tussen duim en vinger, trek deze zonder te veel kracht recht naar voren eraf. Gebruik een tandenborstel of zachte doek om de onderdouches schoon te maken. Het douchekopje kan eventueel in schoonmaakazijn of -citroen worden gelegd. Als het schoonmaken langere tijd duurt, wordt aangeraden de stekker uit het stopcontact te halen.
4. Druk op "Stop" en beide onderdouches trekken zich weer terug in de stand-by mode.



Zitting en deksel

Onderhoud: Gebruik alleen zachte zeepproducten en beslist geen bleek- en schuurmiddelen of zuurhoudende producten.

De zitting en deksel zijn niet vaatwasmachine bestendig.

- Maak de zitting en deksel schoon met een zachte vochtige doek
- Droog de zitting, deksel en scharnieren na met een zachte doek om watervlekken te voorkomen

Geurafzuiging

Verwisselen koolstoffilter

Om de geurafzuiging optimaal te laten functioneren, dient het koolstoffilter regelmatig vervangen te worden. Een koolstoffilter gaat bij normaal gebruik ongeveer een jaar mee.

Sanmedi Circumani Uspa 7100+ Gebruiksaanwijzing

SYMBOLLEN, KEURMERKEN, CERTIFICERINGEN



Richtlijnen

laagspanningsrichtlijn 73/23/EEC, CE EMV richtlijn 89/336/EEC, EN 300 440-2 / EN 301 489-3

Drinkwaterbeveiliging

speciale ingebouwde voorziening om terugzuiging van verontreinigd water in de drinkwaterleiding te voorkomen volgens de Kiwa-eisen omtrent waterleidingtechnische veiligheid onder nr. K12537

Storing	Oorzaak	Oplossing
Geen werking van het apparaat	Stekker zit niet in het stopcontact Aardlekschakelaar is uitgeslagen of stop is stuk Er wordt geen goed zittingcontact gemaakt	Steek de stekker in het stopcontact Zet de knop van de aardlekschakelaar om of vervang de stop Ga dusdanig zitten dat de gehele zitting wordt bedekt
Apparaat geeft geen water	Hoekstopkraan of ballofix zit dicht Het vuilfilter is verstopt De onderdouche is verstopt	Open de watertoevoer en controleer op eventuele lekkages Reinig het vuilfilter Reinig de onderdouche
Er lekt water uit het apparaat	Controleer of alle slangen en leidingen goed zijn aangesloten	Neem contact op met uw dealer
Afstandsbediening functioneert niet (geen symbolen zichtbaar op het display)	Batterijen zijn leeg Geen batterijen aanwezig Batterijen zijn er verkeerd ingedaan Afstandsbediening is defect	Vervang de batterijen Stop batterijen (3 x 1,5V type LR3/ AAA) in de afstandsbediening Batterijen er opnieuw indoen Vervang de afstandsbediening
Water-, zitting- of föhntemperatuur te laag	Controleer of de instelling op "Off" staat Controleer of het apparaat in de economy mode staat	Reset de temperatuur Schakel de economy mode uit

<div data-bbox="153 87 791 235">  </div> <div data-bbox="842 91 1211 215"> Populierenlaan 59, 1911 BK Uitgeest Telefoon 0251-316482 Fax 0251-314043 Email: mail@sanmedi.nl Website: www.sanmedi.nl </div>	
	Sanmedi Circumani Usps 7100+ Gebruiksaanwijzing

GARANTIE

- Een garantiebewijs wordt in de verpakking bijgeleverd om aanspraak te maken op garantie dient dit volledig ingevuld retour gezonden te worden aan Sanmedi bv, Populierenlaan 59, 1911 BK Uitgeest.

Sanmedi bv verbindt zich ertoe binnen een periode van 1 jaar vanaf de factuurdatum materiaal- en fabricagefouten te verhelpen.

Het verhelpen van storing onder garantie vindt uitsluitend plaats indien aan de garantievoorwaarden van Sanmedi bv wordt voldaan. De garantie heeft geen betrekking op fouten of beschadigingen die een direct of indirect gevolg zijn van normale slijtage, verkeerde bediening, misbruik, gebrekkig onderhoud, gebruik van ongeschikte schoonmaakmiddelen, foutieve montage of demontage. De garantie dekt geen fouten of beschadigingen die een andere oorzaak hebben dan materiaal- en fabricagefouten. De garantie dekt evenmin gevolgschade, d.w.z. schade aan andere zaken, die het product in verband met een eventueel ongeval veroorzaakt.

Om aanspraak te maken op garantie dient u contact op te nemen met uw installateur. Bij het verhelpen van fouten onder garantie dient de klant aan de servicemonteur de factuur te overleggen zodat deze de aankoopdatum van de Sanmedi Circumani kan controleren.

SERVICE

Wij adviseren om elke 2 jaar onderhoud uit te laten voeren. Voor de Circumani Usps 7100+ bieden wij daarom de mogelijkheid aan om een service/onderhoudscontract af te sluiten voor de duur van 7 jaar. Meer informatie hierover is terug te vinden op de website.

Indien er een servicecontract is afgesloten kunt u direct contact opnemen met de servicedienst van Sanmedi bv, wanneer de Sanmedi Circumani Usps 7100+ niet goed functioneert. Meldingen kunnen worden gedaan op telefoonnummer 0251-316482 of per e-mail naar info@sanmedi.nl